



- **Durée :** 3h15
- **Longueur :** 11,5 km
- **Altitude mini :** 90 m
- **Altitude maxi :** 127 m
- **Niveau :** Assez difficile
- **Balisage :** Jaune et bleu
- **Communes traversées :**
Le Catelet,
Gouy,
Bony,
Vendhuile

Après la Bataille de Guise de la fin août 1914, le nord du département de l'Aisne est envahi par l'armée allemande. Les habitants des nombreuses zones occupées vivent une guerre différente de celle subie par les habitants de la France libre. Pour les habitants des villages de Gouy et du Catelet, situés entre Cambrai et Saint-Quentin, et où l'Escaut prend sa source, la terreur règne. Tout moyen de communication avec le reste du pays est interdit. Les territoires occupés sont directement affectés à l'alimentation en nourriture des troupes du Reich et sont considérés comme des réservoirs de manœuvre. La vie quotidienne est particulièrement difficile.



© Carte IGN 2013



La source de l'Escaut

© Esprit de Picardie

INFOS TOURISTIQUES :

Office de Tourisme
du Pays du Vermandois
Tél. 03 23 09 37 28

**CRÉATION ET ENTRETIEN
DU PARCOURS :**

Communauté de Communes
du Pays du Vermandois

Cette fiche est extraite du site
www.randonner.fr
le portail de la randonnée
dans l'Aisne.



Retrouvez tous
nos bons plans sur
[www.facebook.com/
randonnee.aisne](http://www.facebook.com/randonnee.aisne)

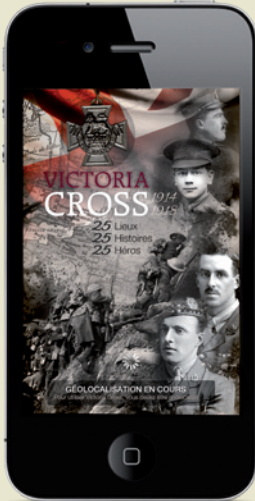
SUR LE PARCOURS

- ★ 1 Plaque en souvenir des Britanniques fusillés en 1916
- ★ 2 Abbaye du Mont-Saint-Martin
- ★ 3 Tombes des Britanniques fusillés en 1916
- ★ 4 Entrée nord du grand souterrain de Riqueval

À PROXIMITÉ

- ★ 1 Mémorial américain de Bellicourt
- ★ 2 Cimetière britannique du Prospect Hill à Gouy
- ★ 3 Cimetière américain de Bony

- D** Du Catelet face au fort. De la rue Gal-Augereau sur la droite, s'engager rue Lanté prolongée par un chemin puis suivre à gauche une ancienne voie ferrée (vue sur l'Escaut).
 - 1** Franchir un pont sur l'Escaut, continuer vers le village de Gouy et tourner 3 fois à droite pour s'engager dans la rue d'Anvers. Retraverser la rivière (passerelle) et virer à gauche.
 - 2** À la patte-d'oie, prendre à gauche vers la D71 (prudence ⚠) et à droite pour longer deux anciennes fermes abbatiales.
 - 3** Tourner à gauche, franchir le canal des Torrens (drainage). **Hors circuit vers les sources de l'Escaut à gauche.** Remonter à gauche un chemin encaissé, virer à gauche (vues sur le parc, l'abbaye (enceinte et tourelle), l'Escaut et des étangs).
 - 4** Prendre une route à gauche puis un chemin à droite. Gagner Gouy tout droit.
 - 5** Suivre à gauche un sentier, puis à droite la rue du Mousoir et à gauche celle du géant. Effectuer un crochet à gauche de l'église. Continuer à gauche par la D 28.
 - 6** Traverser la D 1044 (avec prudence ⚠) suivre la D 28 et au calvaire virer deux fois à gauche, sur un talus puis le long de l'Escaut.
 - 7** **Raccourci vers D (évite 3,5 km).** Tourner à droite face à l'église puis emprunter la D 440, longer la ferme de Quincampoix (pigeonnier) et une chapelle (vue sur le fort du Catelet et l'Escaut).
 - 8** **Hors circuit :** Descendre à droite et à gauche (entrée nord du souterrain). Remonter à gauche un sentier au-dessus du souterrain de Riqueval
 - 9** **Hors circuit à gauche (1,2 km AR) :** ferme-auberge, cimetière américain. Suivre un chemin à gauche pour regagner D.
- Possibilité d'une variante de 8 à 9 (+7 km): voir topoguide le Saint-Quentinois en vente sur ce site.

*Les petites histoires dans l'Histoire***CIRCUIT ROUTIER***Victoria Cross :
le parcours des héros*À l'assaut de la ligne Hindenburg
50 km - Départ de Saint-Quentin

Le parcours des héros s'étend des champs de bataille du Nord-Pas-de-Calais au Chemin des Dames en passant par la Somme. Il prend la forme de 5 itinéraires et d'une application mobile permettant de découvrir le portrait de 50 valeureux soldats. Ces hommes, suite à leurs actes de bravoure, ont reçu la plus prestigieuse distinction militaire de l'armée britannique et du Commonwealth : la Victoria Cross.

Application disponible sur
App Store et Google Play

Découvrez le programme
du Centenaire sur
www.aisne14-18.com
et sur la brochure disponible
gratuitement dans tous les
Offices de Tourisme de l'Aisne

Retrouvez "Aisne 14-18" sur

*Histoire d'un monument***L'ABBAYE DU MONT-SAINT-MARTIN**

Occupée par les Allemands pendant les quatre années de guerre, l'abbaye du Mont-Saint-Martin est d'abord convertie en lieu de stockage de céréales. À l'automne 1916, le bâtiment sert d'entrepôt pour le matériel et de camp aux prisonniers russes employés à la construction de la nouvelle ligne de fortifications « ligne Siegfried » (ou « ligne Hindenburg » pour les Alliés) qui relie Lens à Reims sur 160 km.

En mars 1917, l'armée allemande effectue un retrait stratégique sur cette ligne, pour perturber l'offensive « Nivelle ». À la fin de la guerre, l'abbaye, malgré sa protection par une batterie de quatre canons, est en partie détruite. Seuls l'aile ouest et le colombier sont épargnés.

*L'abbaye du Mont-Saint-Martin
après guerre*

© Collection privée

*Histoire d'un enfant de la guerre***MON PÈRE S'APPELAIT
ROBERT DIGBY...***Hélène Digby et sa mère
Claire Dessenne en 1923*

Suite aux offensives allemandes, certains soldats alliés égarés, ayant perdu la trace de leur régiment, se retrouvent coincés en zone occupée. Ils sont hébergés clandestinement, parfois pendant plusieurs années, par des courageux habitants.

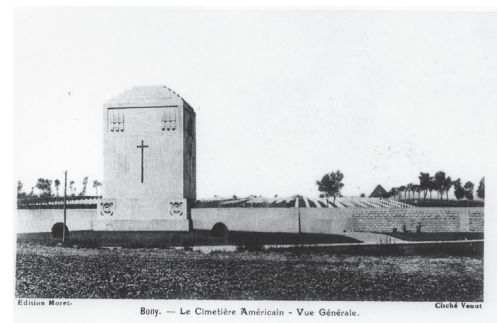
C'est le cas de Robert Digby qui, pendant 16 mois, réussit à tromper l'occupant dans le village de Villeret, au nord de Saint-Quentin. Le fugitif tombe amoureux de la fille de sa famille d'accueil : Claire Dessenne, 20 ans, qui met au monde une petite fille prénommée Hélène. Robert Digby perfectionne son français, travaille dur dans les champs et se fait apprécier des villageois.

Plusieurs fois, l'armée allemande ordonne aux soldats britanniques de se rendre. Le 16 mai 1916, suite à une soupçonnée dénonciation, elle perquisitionne le grenier de la famille Dessenne. Quatre soldats britanniques, parmi eux Robert Digby, sont capturés et fusillés pour des faits d'espionnage. Le maire et les habitants accusés de complicité sont condamnés à des peines de travaux forcés.

Les quatre hommes sont enterrés dans le cimetière communal du Catelet. Leurs tombes blanches sont facilement reconnaissables. Une plaque en leur mémoire se trouve près de la rue principale, à proximité du calvaire. En 1930, le frère de Robert viendra reconnaître la jeune Hélène alors âgée de 15 ans.

*Histoire d'un lieu de mémoire***LE CIMETIÈRE AMÉRICAIN DE BONY**

Ce cimetière, bien qu'officiellement intitulé Somme American Cemetery, est situé dans le département de l'Aisne sur la commune de Bony. Il doit son nom aux tombes des soldats ayant combattu dans la Somme pendant la grande offensive allemande de mars 1918. Il abrite également les sépultures des soldats américains qui se sont battus en septembre 1918 lors de la bataille de la ligne Hindenburg. Il rend hommage à plus de 2300 combattants et constitue l'un des huit cimetières militaires américains de la Première Guerre mondiale administrés par l'American Battle Monuments Commission. Les allées sont constituées de croix en marbre, latines pour les soldats de confession chrétienne et ornées de l'étoile de David pour les soldats de confession juive.



Edition Morel - Bony. — Le Cimetière Américain - Vue Générale. — Cliquez Vous!

Cimetière Américain de la Somme

© Archives Départementales de l'Aisne