



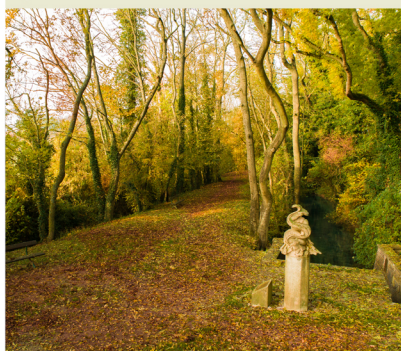
Saint-Quentinois < Aisne < Hauts-de-France < France

# Le berceau de l'Escaut

LE CATELET - GOUY - BONY - VENDHUILE



- **Durée :** 3 h 15
- **Longueur :** 12,3 km
- **Altitude mini :** 91 m
- **Altitude maxi :** 131 m
- **Difficultés :** Circuit facile sans dénivelée majeure
- **Balises :** Jaune et bleu



Les sources de l'Escaut  
© S. Premont

## INFOS TOURISTIQUES :

Office de Tourisme du Pays du  
Vermandois  
Tél. : 03 23 09 37 28

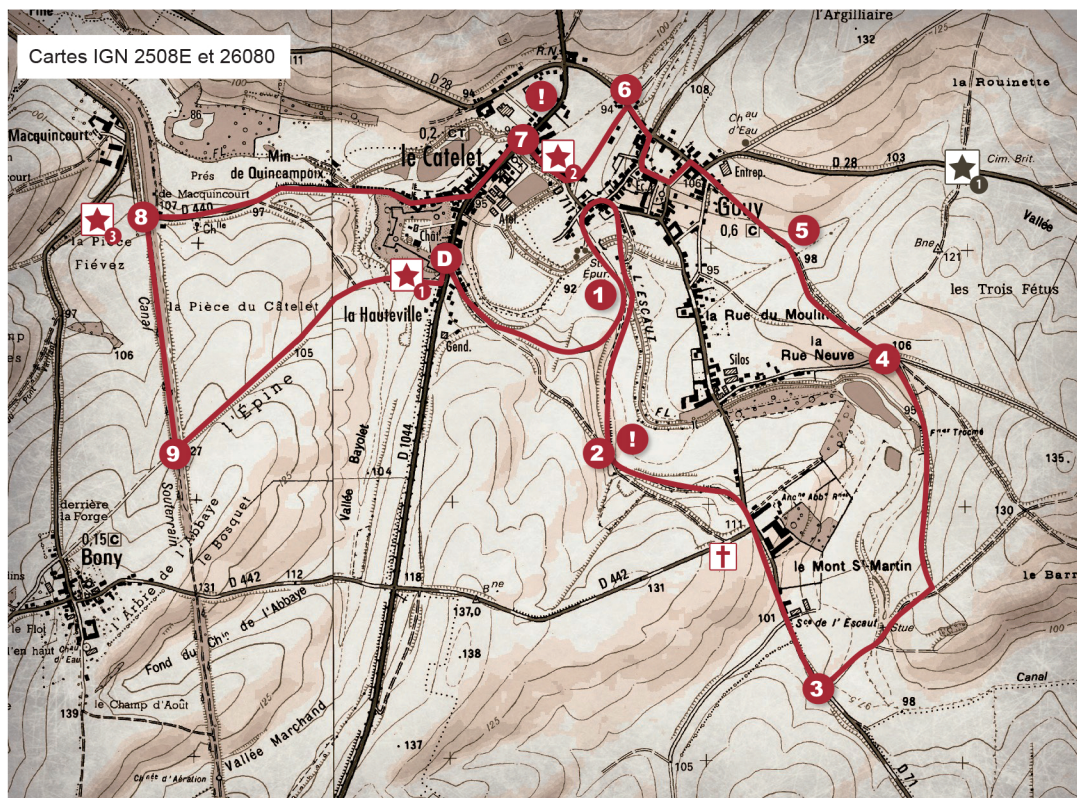
## CRÉATION ET ENTRETIEN DU PARCOURS :

Communauté de Communes du  
Pays du Vermandois

Cette fiche est extraite du site  
**www.randonner.fr**  
le portail de la randonnée  
dans l'Aisne.



Rejoignez notre communauté de randonneurs  
sur [www.facebook.com/jaime.aisne](https://www.facebook.com/jaime.aisne)



## SUR LE PARCOURS

- ★ 1 Plaque en souvenir des Britanniques fusillés en 1916
- † Vestiges de l'abbaye du Mont-Saint-Martin
- ★ 2 Tombes des Britanniques fusillés en 1916
- ★ 3 Entrée nord du grand souterrain de Riqueval

## À PROXIMITÉ

- ★ 1 Cimetière britannique du Prospect Hill à Gouy
- ★ Mémorial américain de Bellicourt
- ★ Cimetière américain de la Somme

Après la Bataille de Guise de la fin août 1914, le nord du département de l'Aisne est envahi par l'armée allemande. Les habitants des nombreuses zones occupées vivent une guerre différente de celle subie par les habitants de la France libre. Pour les habitants des villages de Gouy et Le Catelet, situés entre Cambrai et Saint-Quentin, et où l'Escaut prend sa source, la terreur règne. Tout moyen de communication avec le reste du pays est interdit. Les territoires occupés sont directement affectés à l'alimentation en nourriture des troupes du Reich et sont considérés comme des réservoirs de manœuvre. La vie quotidienne est particulièrement difficile.

**Accès au départ :** De Cambrai ou Saint-Quentin, accéder à Le Catelet par la D 1044. Le départ se situe au calvaire devant l'ancien fort, rue du Général Augereau.

- Descendre la rue du Général Augereau sur 50 m, traverser la route et virer à droite rue Lanté prolongée par un chemin et poursuivre tout droit (ancienne voie ferrée).
- Continuer vers le village de Gouy. Prendre à droite rue du Sac, puis encore à droite rue de la Prairie pour s'engager toujours à droite rue d'Anvers (foyer rural). Poursuivre à droite sur le chemin pour traverser la rivière (passerelle) et continuer à gauche.
- À la patte d'oie, poursuivre à gauche. Prendre ensuite la D 71 vers la droite (! prudence) pour longer deux anciennes fermes abbatiales.
- Tourner à gauche jusqu'aux sources de l'Escaut. Remonter à gauche un chemin encaissé puis virer à gauche dans le petit sentier arboré.
- Prendre la route à gauche, puis 20 m plus loin dans le chemin à droite pour gagner Gouy.
- Poursuivre tout droit rue du Géant. Virer à gauche rue du Pot d'Étain jusque l'église, puis remonter à droite jusque la D 28 que l'on prendra à gauche.
- Quitter la D 28 à gauche pour gagner la rue de la Gare, puis poursuivre à droite rue Edmont Bricout jusqu'au stop.
- Poursuivre à gauche dans la rue du Général Augereau et passer devant l'église. Virer à droite en direction de Vendhuile pour longer la ferme de Quincampoix et une chapelle.
- Virer à gauche pour emprunter le sentier au-dessus du souterrain de Riqueval.
- Suivre le chemin à gauche pour regagner le point de départ.





# Le berceau de l'Escaut

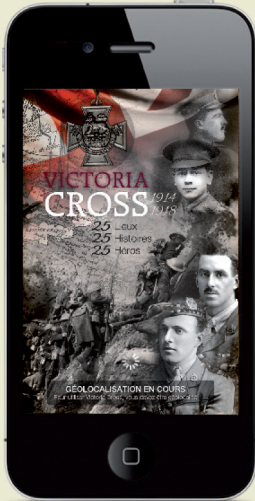
*Les petites histoires dans l'Histoire*



## CIRCUIT ROUTIER

*Victoria Cross :  
le parcours des héros*

À l'assaut de la ligne Hindenburg  
50 km - Départ de Saint-Quentin



Le parcours des héros s'étend des champs de bataille du Nord-Pas-de-Calais au Chemin des Dames en passant par la Somme. Il prend la forme de 5 itinéraires et d'une application mobile permettant de découvrir le portrait de 50 valeureux soldats. Ces hommes, suite à leurs actes de bravoure, ont reçu la plus prestigieuse distinction militaire de l'armée britannique et du Commonwealth : la Victoria Cross.

Application disponible sur  
App Store et Google Play

Cette fiche est extraite du site  
**www.randonner.fr**  
le portail de la randonnée  
dans l'Aisne.



Rejoignez notre communauté de randonneurs  
sur [www.facebook.com/jaime.aisne](https://www.facebook.com/jaime.aisne)

## Histoire d'un monument

### L'ABBAYE DU MONT-SAINT-MARTIN

Occupée par les Allemands pendant les quatre années de guerre, l'abbaye du Mont-Saint-Martin est d'abord convertie en lieu de stockage de céréales. À l'automne 1916, le bâtiment sert d'entrepôt pour le matériel et de camp aux prisonniers russes employés à la construction de la nouvelle ligne de fortifications « ligne Siegfried » (ou « ligne Hindenburg » pour les Alliés) qui relie Arras à Soissons.

En mars 1917, l'armée allemande effectue un retrait stratégique sur cette ligne, pour perturber l'offensive « Nivelle ». À la fin de la guerre, l'abbaye, malgré sa protection par une batterie de quatre canons, est en partie détruite. Seuls l'aile ouest et le colombier sont épargnés.



*L'abbaye du Mont-Saint-Martin  
après guerre*

© Collection privée

## Histoire d'un enfant de la guerre

### MON PÈRE S'APPELAIT ROBERT DIGBY...



*Hélène Digby et sa mère  
Claire Dessenne en 1923*

Suite aux offensives allemandes, certains soldats alliés égarés, ayant perdu la trace de leur régiment, se retrouvent coincés en zone occupée. Ils sont hébergés clandestinement, parfois pendant plusieurs années, par des courageux habitants.

C'est le cas de Robert Digby qui, pendant 16 mois, réussit à tromper l'occupant dans le village de Villeret, au nord de Saint-Quentin. Le fugitif tombe amoureux de la fille de sa famille d'accueil : Claire Dessenne, 20 ans, qui met au monde une petite fille prénommée Hélène. Robert Digby perfectionne son français, travaille dur dans les champs et se fait apprécier des villageois.

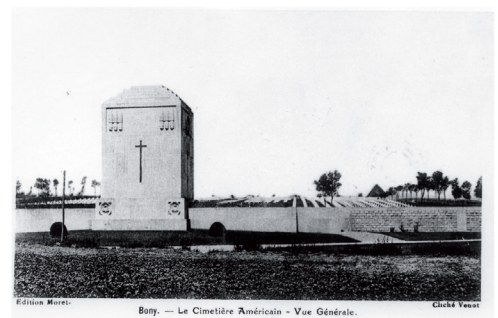
Plusieurs fois, l'armée allemande ordonne aux soldats britanniques de se rendre. Le 16 mai 1916, suite à une soupçonnée dénonciation, elle perquisitionne le grenier de la famille Dessenne. Quatre soldats britanniques, parmi eux Robert Digby, sont capturés et fusillés pour des faits d'espionnage. Le maire et les habitants accusés de complicité sont condamnés à des peines de travaux forcés.

Les quatre hommes sont enterrés dans le cimetière communal du Catelet. Leurs tombes sont facilement reconnaissables. Une plaque en leur mémoire se trouve près de la rue du Général Augereau, à proximité du calvaire. En 1930, le frère de Robert viendra reconnaître la jeune Hélène alors âgée de 15 ans.

## Histoire d'un lieu de mémoire

### LE CIMETIÈRE AMÉRICAIN DE LA SOMME À BONY

Ce cimetière, bien qu'officiellement intitulé Somme American Cemetery, est situé dans le département de l'Aisne sur la commune de Bony. Il doit son nom aux tombes des soldats ayant combattu dans la Somme pendant la grande offensive allemande de mars 1918. Il abrite également les sépultures des soldats américains qui se sont battus en septembre 1918 lors de la bataille de la ligne Hindenburg. Il rend hommage à plus de 2300 combattants et constitue l'un des huit cimetières militaires américains de la Première Guerre mondiale administrés par l'American Battle Monuments Commission. Les allées sont constituées de croix en marbre, latines pour les soldats de confession chrétienne et ornées de l'étoile de David pour les soldats de confession juive.



*Bony. — Le Cimetière Américain - Vue Générale.*

*Chapelle et cimetière américain de la Somme*

© Archives Départementales de l'Aisne