

La Thiérache
on s'y attache

Journées Européennes du Patrimoine en Thiérache

21 & 22 septembre 2024



L'équipe de l'Office de Tourisme du Pays de Thiérache est heureuse de vous présenter, par ordre alphabétique des communes, le programme 2024 des

Journées Européennes du Patrimoine en Thiérache

Un accueil personnalisé est assuré à l'occasion de ces journées :

- Au Bureau d'Information Touristique de GUISE,
Samedi et dimanche de 10h à 13h et de 14h à 18h
- Sur la place de PARFONDEVAL,
Samedi et dimanche de 10h à 12h et de 13h à 18h

Ce programme a été réalisé grâce aux informations qui nous ont été communiquées par les organisateurs et municipalités. Nous vous remercions de votre compréhension en cas de manque.

Pour tout renseignement complémentaire, notre équipe d'experts est disponible tout le week-end :

- Par téléphone au 03 23 91 30 10
- Par mail : accueil@tourisme-thierache.fr

**Pour compléter votre visite par
un restaurant, une autre visite,
un hébergement...
Scannez-moi !**



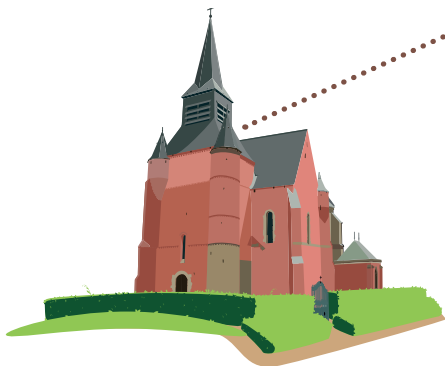


UNE UTOPIE RÉALISÉE

Les visites en Thiérache par page



Bureau d'Information Tour





12

La Capelle

ristique

15

Saint-Michel

8

Bucilly

16

Vervins

15

Plomion

6

Aubenton

8

Burelles

15

Thenailles

12

Jeantes

Bureau d'Information Touristique

13

Parfondeval

13

Montcornet

13

Noircourt



Les Plus Beaux Villages de France®

Aubenton – 02500

Contact : Mairie - 03 23 97 70 45

Église fortifiée Notre-Dame

L'église fortifiée d'Aubenton contient des oeuvres provenant de l'ancienne abbaye de Bucilly, détruite durant la fièvre révolutionnaire. Elle possède un remarquable plafond peint de 1685, cadeau de Marie de Lorraine, duchesse de Guise. L'église Notre-Dame doit faire l'objet d'une très importante restauration, dont l'étude commence cette année, avec le concours des Monuments Historiques.

Samedi de 9h à 18h

Dimanche de 10h à 18h

Visites libres avec panneaux explicatifs.

Clocher de l'église

Taillé en pointe de crayon, le clocher de l'église Notre-Dame a connu tous les malheurs des guerres et des sièges, quand la population se réfugiait dans les salles hautes du « moustier ». Il fut deux fois incendié et reconstruit au XVIII^e siècle sous cette forme octogonale.

Dimanche de 9h à 11h et de 15h à 17h30

Visite de 30 à 45 mn : sans réservation mais par groupes, accompagnés, avec attente au pied de l'édifice.

Attention : escalier à vis étroit, avec marches hautes.



Les souterrains

De l'immense réseau reliant, sous terre, l'église à toutes les maisons voisines, voire plus, il ne reste qu'une petite partie ayant échappé aux effondrements, aux obstructions volontaires.

Dimanche de 9h30 à 11h et de 14h à 17h

Visites par groupes successifs - Attente dans la cour arrière de la mairie.

Cimetière - monument Bouxin

S'il est un lieu de mémoire, c'est bien le cimetière, dominé ici par le monument érigé par ses parents en souvenir du lieutenant André Bouxin, tué en Syrie le 21 juillet 1922. Une superbe statue en marbre blanc, oeuvre du sculpteur Charles-Georges Cassou (prix de Rome 1920), également connu pour avoir réalisé les statues décorant la splendide piscine de Neptune dans le château californien du milliardaire William Randolph Hearst, magnat de la presse US ayant inspiré le film d'Orson Wells : Citizen Kane. Pourquoi en Syrie ?

L'occasion de se plonger dans l'histoire des années 1920.

Visite libre avec panneaux explicatifs à l'entrée.

Samedi et dimanche de 9h à 17h

La gare

La gare, ou plutôt ce qu'il en reste. Sur un panneau grandeur nature, remplacez les visages des membres de cette famille par les vôtres, et gardez le souvenir photographique de votre arrivée en train en gare d'Aubenton ... fin XIX^e siècle.

Dimanche de 10h à 18h

Collection suidéphaliste

Très originale mais pas du tout déplacée puisqu'elle occupe l'ancienne boucherie-charcuterie, la collection réunie par Christian et son épouse Roseline ne compte pas moins de 5 000 objets de toutes tailles et en tous genres liés au cochon, ainsi que tous les accessoires de la profession.

Samedi et dimanche de 10h à 12h et de 14h30 à 17h

Visites par petits groupes [durée 20-30 mn]

Si Aubenton m'était conté

Dans le rez-de-chaussée de ce qui fut la perception ou trésorerie d'Aubenton ont été rassemblés, par Françoise et Guy Biasino, une multitude de vieux documents, de vieilles photos, esquisses, aquarelles, que ce soit en originaux ou reproductions, sur la commune : paysages, bâtiments, personnages, factures... Un plongeon dans le passé.

Dimanche de 9h à 11h et de 14h30 à 17h

Village d'accueil des véhicules d'époque

Venez assister à la remise du panneau «Village d'Accueil des Véhicules d'Époque» attribué par la Fédération Française des Véhicules d'Époque.

Dimanche à 11h

Musée Mermoz

Dans l'atmosphère intime de ce petit musée, au milieu de maquettes, d'objets et de documents originaux, le visiteur pourra se familiariser avec la vie extraordinaire de «l'Archange», ce pilote exceptionnel que fut Jean Mermoz, le plus célèbre des enfants d'Aubenton.

Visites libres.

Samedi et dimanche de 15h à 18h



Bucilly – 02500

Église Saint-Pierre

L'église Saint-Pierre sera exceptionnellement ouverte afin de pouvoir découvrir l'intérieur de l'édifice.

Dimanche de 14h à 17h

Contact : 03 23 58 27 46

Burelles – 02140



Église fortifiée Saint-Martin

Cette église fortifiée est remarquable notamment par sa construction en forme de croix latine renversée et son système défensif complet comportant une soixantaine de meurtrières. Elle est classée Monument Historique depuis 1931, avec un chœur de pierres blanches transformé jusqu'en deuxième partie du XVI^e siècle et une forteresse de briques.

Un ordinateur est mis à disposition au rez-de-chaussée permettant de faire une visite virtuelle des étages.

Des jeux seront proposés pour les plus jeunes.

Visites libres et visites guidées avec un départ toutes les heures.

Samedi et dimanche de 10h à 18h

Contact : Asso. St-Martin de Burelles - 06 36 08 24 00

Guisse – 02120

Familistère de Guise

Ouverture gratuite du musée de site en continu de 10h à 18h

Contact : 03 23 61 35 36

Les essentiels du Familistère

De 10h30 à 17h30

Durée : 20 mn

Vous ne connaissez pas le Familistère ? Pour vous, Godin est un poète et le Familistère est un magasin de proximité ? Dans les écomats et face au magnifique plan-relief,





laissez-vous conter l'histoire de l'une des expériences sociales coopératives parmi les plus abouties du monde moderne. Vous aurez alors toutes les clés pour parcourir les 5 000 m² d'exposition de ce Palais social !

Le rail du coke : histoire du chemin de fer au Palais social.

De 11h à 17h30

Durée : 20 à 30 mn

Selon Godin, le chemin de fer favorise l'échange et la rencontre entre les classes sociales : « Les chemins de fer servent aux princes et aux ouvriers », écrit-il à Édouard Raoux le 16 mars 1866. Le chemin de fer est la matérialisation d'une innovation technologique au service de l'intérêt commun. En France, la première ligne de chemin de fer vit le jour en 1827 et, depuis lors, le réseau ne cessa de se développer. Pourtant, il fallut attendre 1875 pour qu'une gare soit construite à Guise, et 1900 pour que l'usine du Familistère soit raccordée au réseau de Chemins de fer du Nord ! Découvrez comment cette révolution des transports s'est mise en place au sein du Familistère et en quoi elle a permis le développement de l'entreprise (entre autres par l'acheminement plus rapide des matières premières comme le coke, combustible indispensable aux ateliers de fonderie) et ce tout en faisant face à de nombreux obstacles.

L'eau, le fil bleu du Familistère

De 10h30 à 17h45

Durée : 30 à 45 mn

Élément central du projet de Jean-Baptiste André Godin, l'eau joue un rôle clé tant dans le développement industriel que dans la mise en place des principes hygiénistes au Familistère. De l'alimentation des machines à vapeur aux bassins du jardin d'agrément, en passant par la buanderie-piscine jusqu'aux installations sanitaires des pavillons d'habitation, rien n'est laissé au hasard par Godin. Venez découvrir l'ingénieux réseau d'alimentation en eau mis en place au Familistère et explorez le Palais social au fil de l'eau.

La visite incarnée : pour ou contre le Familistère ?

De 10h15 à 17h45

Durée : 30 à 45 mn

En 1882, un Guisard, vivant en centre-ville et fondateur à l'usine Godin, et une habitante du Palais social, mère de famille et également employée de l'entreprise, se rencontrent et échangent leur point de vue sur cette expérimentation sociale qu'est le Familistère. Entre réalités et préjugés, avantages et inconvénients, forgez-vous votre opinion sur cette utopie réalisée. Et vous, auriez-vous tenté l'expérience familistérienne ?

Anima(ex)musica

À saisir au fil de la journée

« C'est leur petite taille qui fait que nous sommes incapables de nous représenter l'apparence des insectes. S'il était possible d'imaginer un mâle *Chalcosoma* avec son armure de bronze poli et ses encornures complexes qui aurait la taille d'un cheval ou simplement celle d'un chien, il deviendrait l'un des animaux les plus impressionnants de la planète. » Charles Darwin, *La descendance de l'homme et la sélection sexuelle*, 1871.

Le projet Anima(ex)musica prend au mot cette étrange proposition de Charles Darwin. Depuis 2013, les artistes Mathieu Desailly, Vincent Gadras et David Chalmin, au sein du collectif *Tout reste à faire*, donnent vie à d'étonnantes créatures, un bestiaire utopique composé d'arthropodes géants fabriqués à partir d'instruments de musique déclassés. Déployée dans la cour du pavillon central et dans les salles du rez-de-chaussée (n° 4, 5 et 11) l'exposition Anima(ex)musica vous est présentée par les artistes eux-mêmes.

Conférence « Le tour de France de Godin »

11h / 13h30 / 15h / 16h30

Durée : 60 mn

En 1834, Jean-Baptiste André Godin quitte son village natal d'Esquéhéries (Aisne) pour se rendre à Crécy-en-Brie (Seine-et-Marne) chez son oncle Nicolas Moret, maître serrurier. De là, accompagné de son cousin Jacques-Nicolas Moret, il sillonne les routes de France pendant plus de 2 ans. S'efforçant de perfectionner son métier d'artisan-serrurier dans les différentes boutiques et ateliers dans lesquels il est embauché, fréquentant les milieux du compagnonnage (sans que rien ne puisse prouver qu'il en fut membre), Godin va également se frotter au cours de ce voyage aux réalités économiques et sociales qui aiguissent sa perception de la société industrielle capitaliste de son époque.

Paris, Lyon, Marseille, Bordeaux... Découvrez les différentes étapes du tour de France de Godin, de son cousin, et l'impact de ce périple sur sa vie d'ouvrier, son engagement futur et ses premières réflexions sur la « question sociale ».

Atelier de Pierre Pothron

L'artiste Pierre Pothron vous accueille en visite libre dans son atelier-expo situé au coeur même du Familistère de Guise.

Samedi et dimanche de 10h à 18h

Contact : 03 23 61 02 92

Retrospective d'anciennes expositions de l'Arche

Deux expositions sont présentées à la salle Marie De Lorraine rue Camille Desmoulins

- Les écoles à Guise
- Pauvreté, Charité, Santé, Solidarité

Samedi et dimanche de 10h à 12h et de 14h à 18h

Château Fort de Guise

Le Château Fort de Guise vous ouvre ses portes pour des visites libres ou guidées du site, l'occasion de redécouvrir les 1000 ans d'histoire du site et les 70 ans d'aventure du Club du Vieux Manoir, l'association qui gère le site et le restaure grâce à des chantiers de jeunes depuis 1952 !

Samedi et dimanche : Visite libres : de 10h à 13h et de 14h à 18h - Visites guidées à 10h30, 14h30 et 16h30

Samedi, vous aurez aussi le plaisir d'entendre des récits de contes et légendes de la Thiérache : moines, paysans, devins, ... Ces histoires vous seront contées, dans un décor immersif, par les Francas de l'Aisne.

Au programme :

- de 10h30 à 11h : Les croisés et Mathilde L'Emperesse (dans le donjon)
- de 11h15 à 11h30 : Les devins faiseurs de prophéties (dans la cour du château)
- de 11h45 à 12h15 : Le moine et le paysan (dans la boulangerie)
- de 14h30 à 15h : Les croisés et Gargantua (dans le donjon)
- de 15h15 à 15h30 : Les devins faiseurs de prophéties (dans la cour du château)
- de 15h45 à 16h15 : Le moine et le sourcier de Monceau sur Oise (dans la boulangerie)

À partir de 2€ - Contact : 03 23 61 11 76



Jeantes – 02140

Église fortifiée Saint-Martin

Visite libre ou guidée de l'église fortifiée toute la journée.

Samedi et dimanche de 8h à 18h

Dimanche : exposition et brocante.

Contact : 03 23 98 80 10



La Capelle – 02260

Villa Pasques

Expositions «Sports et Grande guerre» et «Sport, mémoire et défense» proposée par le comité Coeur de Thiérache du Souvenir Français.

Exposition «De l'occupation à la libération 1940-1944» proposée par la section locale de l'Union Nationale des Combattants avec la participation des élèves du collège Pierre Sellier dans le cadre du 80^{ème} anniversaire de la Libération de La Capelle.

Samedi et dimanche de 10h à 12h et de 14h à 17h

Macquigny – 02120

Église fortifiée



La course des 7 épis est une course pédestre de 8 kilomètres ouverte à tous, partant à 10h du Château fort de Guise, passant par la Chapelle Notre-Dame de la Salette à Proix et se terminant par une visite accompagnée de l'église fortifiée de Macquigny. Une marche partira de Notre Dame de La Salette à Proix à 10h avec visite accompagnée de l'église fortifiée de Macquigny à l'arrivée. Les participants se verront remettre les 7 épis devant l'église fortifiée de Macquigny.

Samedi à partir de 10h

Contact : 03 23 61 13 54

Montcornet – 02340

Église fortifiée

Profitez de la visite guidée de l'église fortifiée Saint-Martin.

Samedi et dimanche de 9h à 12h

Spectacle organisé sur la place de l'Hôtel de Ville dans le cadre de l'action «Plaines d'été» samedi à 11h.

Contact : 03 23 21 73 20



Noircourt – 02340

Église fortifiée Saint-Nicolas

Visites commentées de l'église fortifiée Saint-Nicolas.

Samedi et dimanche de 15h à 17h

Noyales – 02120

Bernot, Neuville, Noyales, un fil conducteur de l'âge du Bronze aux Mérovingiens

Dans le cadre des Journées Européennes du Patrimoine, l'INRAP se mobilise afin de vous proposer une conférence archéologique en avant première de l'événement. Venez découvrir les mystères archéologiques des villages de Noyales, Bernot et Neuville.

Salle des fêtes, 49 Rue d'Hauteville

Vendredi 20 septembre de 18h30 à 20h

La Veille

Parfondeval – 02360

Contact : 03 23 97 77 71

Église fortifiée Saint-Médard

Visites libres et/ou commentées de l'église fortifiée Saint Médard à Parfondeval. Ce village est classé parmi les « Les plus beaux villages de France »®, mais la star locale, c'est l'église surfortifiée, tapie au fond de la place. Les maisons voisines, en briques rouges, coiffées d'ardoise, semblent dessiner une enceinte continue.

Samedi : visite guidée de l'église à 16h puis du cimetière à 17h

Dimanche : visite guidée de l'église à 14h et à 16h et visite du cimetière à 15h et 17h

Samedi et dimanche : visites libres de 14h à 18h

Visite guidée du village

Ce village pittoresque de la Thiérache a gardé son aspect champêtre avec sa mare sur la place principale. Il est classé parmi les «Plus Beaux Villages de France» ®. Son église fortifiée qui date du XVI^e siècle vous ouvre sa salle de refuge, ses petites rues vous permettront de découvrir le patrimoine bâti du monde rural, son lavoir, son temple protestant ou encore son bocage. Sept agriculteurs et éleveurs en activité sur la commune rendent vivant ce petit village de 150 habitants.

Rendez-vous sur la place. Samedi à 16h et dimanche à 14h et 16h

Le temple

Implanté sur une terre au riche passé protestant (la réforme est arrivée en Thiérache vers 1525), le temple date de 1858. Il offre au regard du visiteur une architecture dépouillée et un aménagement intérieur très sobre. Une bible ouverte rappelle que sa lecture est au centre de la foi protestante. La communauté locale y célèbre un culte 2 dimanches par mois. En face, un cimetière toujours utilisé regroupe les tombes de la communauté.

Visites libres et/ou commentées du temple protestant de Parfondeval.

Samedi visite guidée à 17h et dimanche à 15h et 17h

Ecole à l'ancienne

Voulez-vous vous amuser à passer le certificat d'études primaires dans le cadre d'une ancienne classe d'école reconstituée ? Plusieurs séances se succéderont, pendant lesquelles une courte dictée et un exercice d'arithmétique tirés d'authentiques épreuves de certificat d'études des années 1950 vous seront proposés.

Samedi à 16h, et dimanche à 14h et 16h

3 rue du Chêne



Démonstration de la pompe à incendie

Elle date du début du siècle dernier et a été rénovée par l'association *Les amis de Parfondeval et de ses environs*.

Si la météo est propice, elle fonctionnera sur la place du village en fin d'après-midi à 18h le samedi et le dimanche, avec la participation du public !

Pompe visible samedi et dimanche de 14h à 18h



Plomion – 02140

Église fortifiée Notre-Dame de l'Assomption

Visites guidées de l'église fortifiée de Plomion. Récemment rénovée, vous pourrez monter dans la tour et accéder aux étages jusqu'aux cloches.

Samedi et dimanche de 9h à 18h

Contact : Mairie - 03 23 98 80 02



Saint-Michel – 02830

Site abbatial de Saint-Michel

Venez visiter l'Abbaye de Saint-Michel en parallèle des «Confirelles». Découvrez la nouvelle collection permanente de matériel Apicole au Musée de la Vie Rurale et Forestière.

Samedi : visites guidées à 10h30 et 15h

Visites libres de 10h à 12h30 et de 14h à 18h

Dimanche : le site accueille les Confirelles

Visites libres de 11h à 18h30

Contact : 03 23 58 87 20



Thenailles – 02140

Ancienne abbaye de Thenailles

L'ancienne abbaye de Thenailles vous ouvre ses portes afin de vous dévoiler son histoire et ses vestiges, dans le cadre de visites guidées et d'animations ludiques.

Fondée au XII^e siècle, cette abbaye subira plusieurs attaques au XV^e, XVI^e et XVII^e siècle avant d'être démantelée au moment de la Révolution, servant un temps d'hôpital avant que les bâtiments ne soient démolis ou vendus au détail. Les vestiges de l'abbaye ont récemment été rachetés par deux frères belges, Messieurs Greffe, qui projettent de réaménager le site pour en faire un domaine touristique et événementiel.

Visites guidées : samedi à 10h30 et 14h30 et dimanche à 10h30, 14h30 et 17h.

Promenades à dos de dromadaire le samedi après-midi (10€, 30 min)

Atelier botanique sur les plantes du Moyen-âge suivi d'un goûter animés par le Jardin d'Hélène le dimanche à 15h30 (10€ par personne, 1h30)

Ancienne abbaye, rue de l'abbaye

Contact : 03 23 91 30 10

Vervins – 02140

Exposition au Musée de la Thiérache : Les différentes cartes et objets propres à la cartographie

Les hommes ont toujours voulu savoir se situer. Des cartes ont vu le jour : cartes d'état-major, cartes de tourisme, cartes routières, cartes de situation dans l'univers, cartes marines, cartes d'orientation ... C'est la recherche de l'homme dans son espace universel. Les instruments sont là pour nous aider à nous situer [boussole, légende de cartes, ...].

Samedi de 9h à 12h et de 14h à 18h et dimanche de 10h à 12h et de 14h à 17h

Le musée de la Thiérache vous propose un rallye pédestre dans Vervins. Possibilité de télécharger au musée le QRCode de l'audio guide qui vous permettra de trouver certaines réponses [non indispensable].

Accessible à tous. Le questionnaire est à retirer au musée dès samedi 9h.

Contact : 03 23 98 94 51

Portes ouvertes à la Tour du Roy

Exposition de peinture des artistes Emmanuel Vielmont et Agnès Leroy
Restauration possible sur place avec un menu à 30€ (entrée, plat et dessert).

Samedi et dimanche de 10h à 12h et de 14h30 à 17h.

Contact : 03 23 98 00 11

Mairie

Visite de la Mairie et du beffroi par petits groupes. Inscription à l'accueil de la Mairie. Concert de l'Harmonie Municipale en salle des mariages à 15h.

Dimanche de 10h à 17h

Installations sportives

Visites des terrain de Football à 10h et de Rugby à 11h

Dimanche à La Fontaine des Prêtres



Office de Tourisme du Pays de Thiérache – 7 avenue du Préau 02140 VERVINS

03 23 91 30 10 – accueil@tourisme-thierache.fr

du lundi au vendredi de 9h à 12h30 et de 14h à 17h30

Bureau d'Information Touristique – 6 rue Chantraine 02120 GUISE

En septembre les mercredis, samedis et dimanches
de 10h à 13h et de 14h à 18h



Retrouvez les **Relais d'Information Touristique** sur :
tourisme-thierache.fr/Pratique/Nous-contacter

tourisme-thierache.fr