

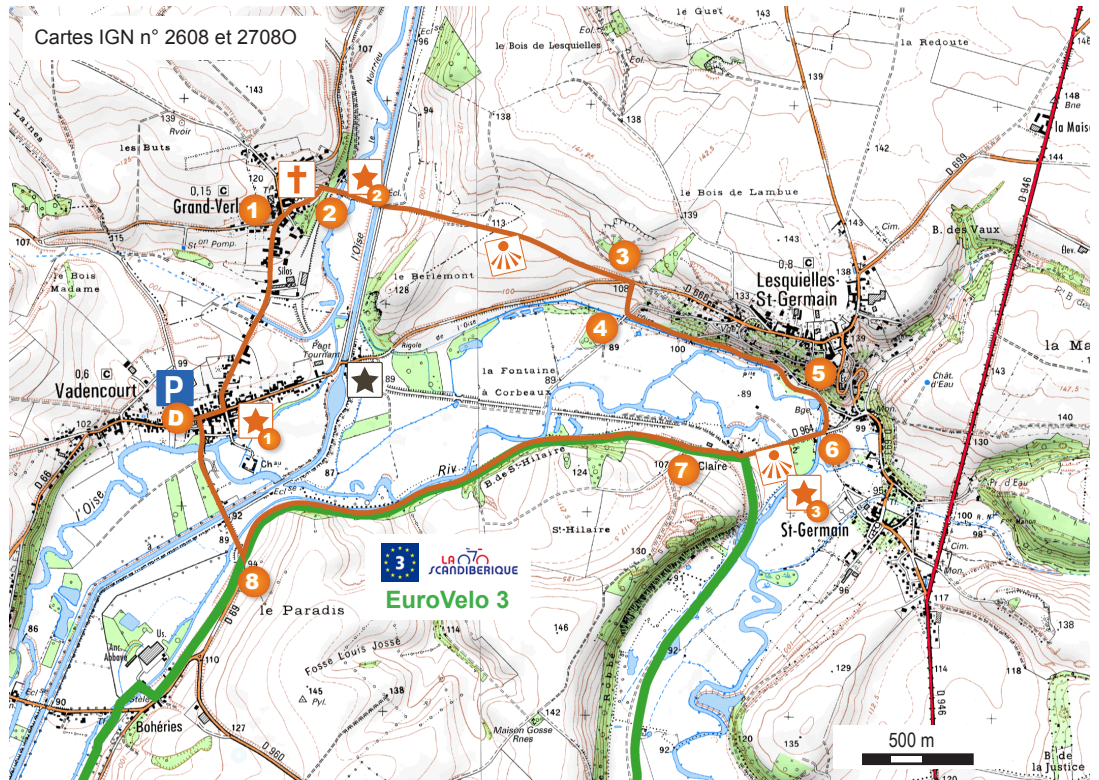


La rigole

VADENCOURT - GRAND-VERLY - LESQUELLES-ST-GERMAIN



- **Durée** : 2h15
- **Longueur** : 8,5 km
- **Altitude mini** : 88 m
- **Altitude maxi** : 115 m
- **Difficultés** : Deux côtes modérées
- **Balisage** : Jaune et bleu



Maison éclésièr au bord du canal

SUR LE PARCOURS

- ★ 1 Château de style Renaissance (privé) et maisons sculptées de Vadencourt
- ★ 2 Canal de la Sambre à l'Oise et patrimoine fluvial (ponts, écluses, rigole et tunnel d'alimentation)
- † Église de Grand-Verly (XVI è s.)
- ★ 3 Rayère : barrage en pierre

À PROXIMITÉ

- ★ Pont canal sur l'Oise à Vadencourt
- ★ Château fort et Familistère de Guise

INFOS TOURISTIQUES :

Office de Tourisme du Pays de Thiérache
TéL. 03 23 91 30 10

CRÉATION ET ENTRETIEN DU PARCOURS :

Communauté de Communes Thiérache Sambre et Oise

UN PROBLÈME SUR LE PARCOURS ?

Signalez-le nous !



Cette fiche est extraite du site www.randonner.fr le portail de la randonnée dans l'Aisne.



Rejoignez notre communauté de randonneurs sur www.facebook.com/jaime.aisne

À Lesquelles-St-Germain, étagé à flanc de coteau, l'Oise se divise en deux bras. Sur l'un d'eux, la « Rigole de l'Oise », une prise d'eau, a été aménagée au XIX è siècle. Elle se prolonge par celle de « l'Oise et du Noirrieu » - à découvrir sur le circuit - destinée à alimenter en eau le canal de Saint-Quentin, situé 20 km à l'ouest.

Accès au départ : Gagner la place de l'église de Vadencourt (parking)

- Prendre la direction de Lesquelles-St-Germain, puis tourner à gauche rue de la Vicomté, franchir la rigole de l'Oise et du Noirrieu (qui devient souterraine 200 m à gauche), longer une coopérative et rejoindre l'église de Grand-Verly.
- À l'église, partir à droite pour descendre vers l'ancien moulin sur la gauche.
- Prendre à droite, passer les deux bras du Noirrieu puis le canal de la Sambre à l'Oise. Poursuivre par une route puis un chemin caillouteux (beau point de vue à droite sur la vallée de l'Oise).
- En bas de la descente, reprendre la route à main gauche, puis celle à droite en direction du petit pont.
- Emprunter le sentier herbeux qui longe la rigole de l'Oise sur 1 km.
- Descendre à droite, longer un barrage et des vannes (alimentation et régulation en eau de la rigole). Emprunter à droite une ruelle qui longe un mur de briques et l'Oise.
- Emprunter à droite la D 694, franchir les deux bras de l'Oise (vue à gauche sur un barrage de pierre, appelé « rayère ») puis tourner à droite (à hauteur de l'ancienne gare) et couper l'ancienne voie ferrée.
- À la fourche, bifurquer à droite, longer la clôture et suivre la Voie Verte sur 2,5 km, entre talus et rivière (ancienne voie ferrée) jusqu'à l'ancien arrêt de Vadencourt.
- Prendre la route à droite, passer les trois ponts (deux bras de l'Oise et le canal), et rejoindre l'église (vue sur la château à droite).

LA PALETTE DE MATISSE

En 1903, le jeune Henri Matisse, alors âgé de 34 ans, traverse une période de crise personnelle et artistique. Avec sa femme et ses trois enfants, il quitte Bohain et s'installe pendant six mois à Lesquelles, où il trouve sérénité et inspiration dans la quiétude de la vallée de l'Oise. Parmi les paysages peints, citons la partie canalisée de l'Oise après les « rayères », la Grande Cavée (chemin creux) avec l'église en arrière-plan et les maisons de la rue du Moulin. Des panneaux bleus, reproduisant les toiles de Matisse, indiquent autour du village les endroits où le peintre a planté son chevalet.