

REGARDS CROISÉS SUR LA VILLE



BERTRAND
PERRIN

HUMA
ROSENTALSKI

CATHERINE
**VRIGNAUD
COHEN**

Musée des Beaux-Arts Antoine Lécuyer,
du 6 mai au 23 août

REMERCIEMENTS

Antoinette SAINTE-BEUVE et Antoine LANGLET (Agri-Aisnergie), Francis RADEL (Fusiocast), Romain JULIEN, Céline MERTENS (Responsable Pôle Développement Durable - Direction de Cadre de Vie et de l'Environnement - DECV), Brigitte Nabat, Lydia Josse, Annick, Antoinette, Bastien, Camélia, Corentin, Cyril, Eline, Eric, Guillaume, Hayden, Jean-Claude, Jennifer, Jimmy, Larbi, Kayliah, Luciano, Monique, Héroïse, Odile, Pierre Rachel, Rose André, Séléna, Valérie

LES TEMPS FORTS AUTOUR DE L'EXPOSITION :

Stage Initiation à la photographie

Samedi 30 mai de 14h à 18h, 10 €, réservation et règlement Office de Tourisme

Avec un photographe professionnel, appréhendez différentes techniques, échangez et mettez en pratique immédiatement à partir des œuvres et de l'architecture du musée. Soyez inspirés !

La Nuit européenne des Musées

Samedi 23 mai de 18h30 à minuit, entrée libre

Venez échanger avec les artistes photographes de 19h à 23h, ils vous dévoileront les coulisses de leur travail.

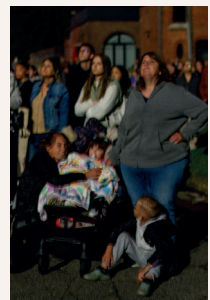
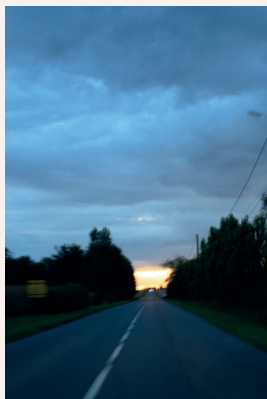
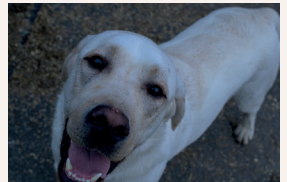
INTRODUCTION

La compagnie Empreinte(s) est en résidence d'implantation territoriale à Saint-Quentin de 2022 à 2029. Une de ses particularités est de travailler avec des artistes interdisciplinaires,

« Regards croisés sur la ville » est ainsi le projet de 3 photographes : **Bertrand Perrin, Huma Rosentalski** et **Catherine Vrignaud Cohen**.

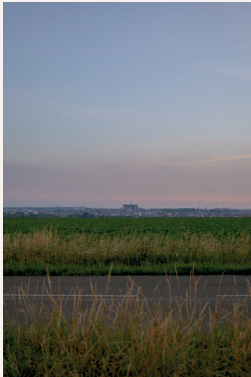
Il s'agit d'un projet de grande ampleur sur Saint-Quentin. Chacun des photographes a posé son regard personnel et artistique sur la ville pendant 3 ans.

Cette exposition les réunit pour offrir une image plurielle sur la cité. Comme une cartographie qui assume sa subjectivité et redonne à voir les multiples personnalités de la ville.









REGARD

BERTRAND PERRIN

“

La première fois que je venu à St-Quentin, c'était le 11 janvier 2011. Un aller-retour depuis la région parisienne, le temps d'un concert au Splendid. Je ne crois pas y avoir dormi et je n'ai aucun souvenir de la ville, outre les arbres de part et d'autre de cette grande artère.

*Je suis revenu en septembre 2023 invité par la **Compagnie Empreinte(s)**. Mon entrée dans ce travail photographique a opéré lors d'un entretien avec Frédéric Pillet, chargé d'études documentaires à la Ville de Saint-Quentin. Nous avons parlé ensemble des vestiges du passé industriel du bassin Saint-Quentinois. C'est ainsi qu'a émergé l'idée – certes évidente – qu'une ville n'est aucunement autonome sans les apports industriels, énergétiques et agro-alimentaires de sa périphérie. Autrement dit, une ville est indissociable de l'environnement qui l'entoure.*

J'ai alors pris contact avec différents acteurs du territoire pour construire mon projet. D'un rendez-vous à l'autre, j'ai erré dans les campagnes environnantes. Ces moments suspendus ont été le mouvement exactement inverse à ma première venue furtive, 12 ans plus tôt. J'ai somnolé dans ma voiture en attendant le lever du jour et j'ai souvent marché jusqu'à la tombée de la nuit.

Lorsqu'on prend des photos avec une intention particulière - enfin pour ma part - les lieux se fixent dans la mémoire. Aujourd'hui, après avoir regardé encore et encore mon corpus de photos et alors que l'exposition est accrochée, lorsque je marche dans la ville ou que je traverse les champs et les villages alentours, il me semble voir ces paysages avec une acuité singulière et un point de vue plus familier. Finalement, la rencontre avec Saint-Quentin a enfin eu lieu, je crois.



REGARD

HUMA

ROSENTALSKI



*Avec la **Compagnie Empreinte(s)**, j'ai participé au projet « **Mon quartier s'appelle** ».*

Pendant 3 ans, accompagné par la comédienne Anne Le Guernec, j'ai exploré 3 quartiers différents en périphérie de Saint-Quentin : Saint-Martin, Neuville et Saint Jean.

Au travers des souvenirs intergénérationnels, des interviews et des images, les « portraits » de ces trois quartiers ont émergé. Ces rencontres et cette exploration urbaine m'ont offert une certaine image de Saint-Quentin.

*Avec « **Regards croisés** », j'ai voulu déplacer ce regard, explorer une autre facette de la ville. Ainsi, j'ai choisi la magnifique réserve naturelle des Marais d'Isle.*

Implantée en milieu urbain, elle est la seule réserve naturelle de cette catégorie en France. Un tel espace, en état "sauvage" en plein cœur de la ville, relève d'un contraste qui me touche. De plus, cet environnement naturel s'oppose à mon approche habituelle de travailler : dans des lieux urbains. En choisissant le Parc d'Isle, je m'aventure sur un terrain nouveau.

La réserve naturelle des Marais d'Isle propose un parcours circulaire qui invite à plonger au cœur de ce monde « sauvage ». Ma démarche est inspirée par le peintre Caspar David Friedrich de l'époque Romantique Allemande. Contrairement à la perspective choisie par Friedrich qui se positionnait « au-dessus », je propose ici mon regard subjectif : « être immergé ».



REGARD

CATHERINE

VRIGNAUD COHEN

“

*Depuis 4 ans, je développe un projet photographique qui va à la rencontre d'une ville à travers ses habitant-es et leurs lieux d'habitation. Je l'ai mené à Sartrouville (Yvelines) puis à Méru (Oise) et, grâce à « **Regards croisés** », à Saint Quentin.*

L'idée est de découvrir la ville au travers de rendez-vous avec ses habitants. Je me fais inviter à prendre un café, un thé ou une part de gâteau pour le goûter, des chouquettes le matin et même parfois l'apéro. Et nous parlons. De leur parcours géographique, de leur rapport à leur ville, à leur quartier.

Toutes ces rencontres me font apprivoiser Saint-Quentin à travers des anecdotes, des souvenirs, des événements qui ont à la fois marqués la personne et la cité. Cette intimité entre les habitants et leur lieu de vie me passionne. C'est un lien indéfectible, un lien d'amitié, qui me plaît à donner à voir.

A l'issu de cette rencontre, je réalise 2 clichés. Une photo « objective » du lieu de rencontre (plan très large, neutre, vide). Et un portrait de la ou des participant-e-s. L'intimité est donc à deux niveaux : le chez soi et le regard. La multiplicité de ces diptyques donne à voir la ville de l'intérieur, comme un aperçu du cœur de Saint-Quentin.

Dans ces projets, les mots partagés sont importants. Les témoignages sont riches, touchants et sensibles. Je les restitue à travers des bribes de discours pour donner à lire et tout ce que j'ai eu la chance d'entendre.



BIOGRAPHIE

BERTRAND PERRIN

Entre 1998 et 2014, **Bertrand Perrin** mène une carrière de musicien professionnel (batterie). En tournée et en studio, il accompagne de nombreux artistes de la scène Jazz, Rock et Variétés en France.

En 2010, il crée sa structure, La 7^e Oreille, qui lui permet de produire des spectacles musicaux destinés au jeune public et public familial.

Alors qu'en 2012, il commence à ralentir le rythme des tournées, il se passionne pour la photographie et la chambre noire. Depuis lors, il nourrit un travail personnel au long court.

Entre 2015 et 2020, il suit le musicien Alexandre Saada dans son aventure WE FREE PROJECT qui les ont mené à rencontrer des musiciens au Congo (Brazzaville), en Israël, dans la réserve Uashat à Sept-Iles au Canada, en Bosnie et Serbie et à Detroit (USA, Michigan). De ces voyages, une exposition photo et un film documentaire sont nés.

BIOGRAPHIE

HUMA ROSENTALSKI

Huma Rosentalski est un photographe d'origine Allemande. Né a Dortmund, il vit et travaille entre Paris et Berlin. Attiré au début de sa carrière par le monde de la mode, il réalisé, entre autres, des séries pour Marie Claire bis, Elle, Jalouse, The Sunday Times Magazine ou encore M, le magazine du Monde. Il a aussi réalisé un reportage photos sur plusieurs mois pour Philip Morris après la chute du mur en ex RDA.

Au fil des années, sa route a croisé celle du spectacle vivant, lui permettant de faire vivre son goût pour la mise en scène et la scénographie. Il a collaboré et signé les images pour le Théâtre de la Bastille pendant 7 saisons. Ont suivi d'autres collaborations pour des affiches avec le Théâtre de la Ville de Paris, le Théâtre du Vieux-Colombier et le Schaubühne, à Berlin. Depuis 10 ans, il œuvre étroitement avec la metteuse en scène Catherine Vrignaud Cohen en tant que collaborateur artistique, scénographe et photographe.

BIOGRAPHIE

CATHERINE VRIGNAUD COHEN

Catherine Vrignaud Cohen est une artiste interdisciplinaire. Elle est photographe, réalisatrice et metteuse en scène. La création est pour elle une façon d'explorer le monde et les relations humaines. Elle transmute ses expériences personnelles en œuvres artistiques pour leur donner une portée universelle.

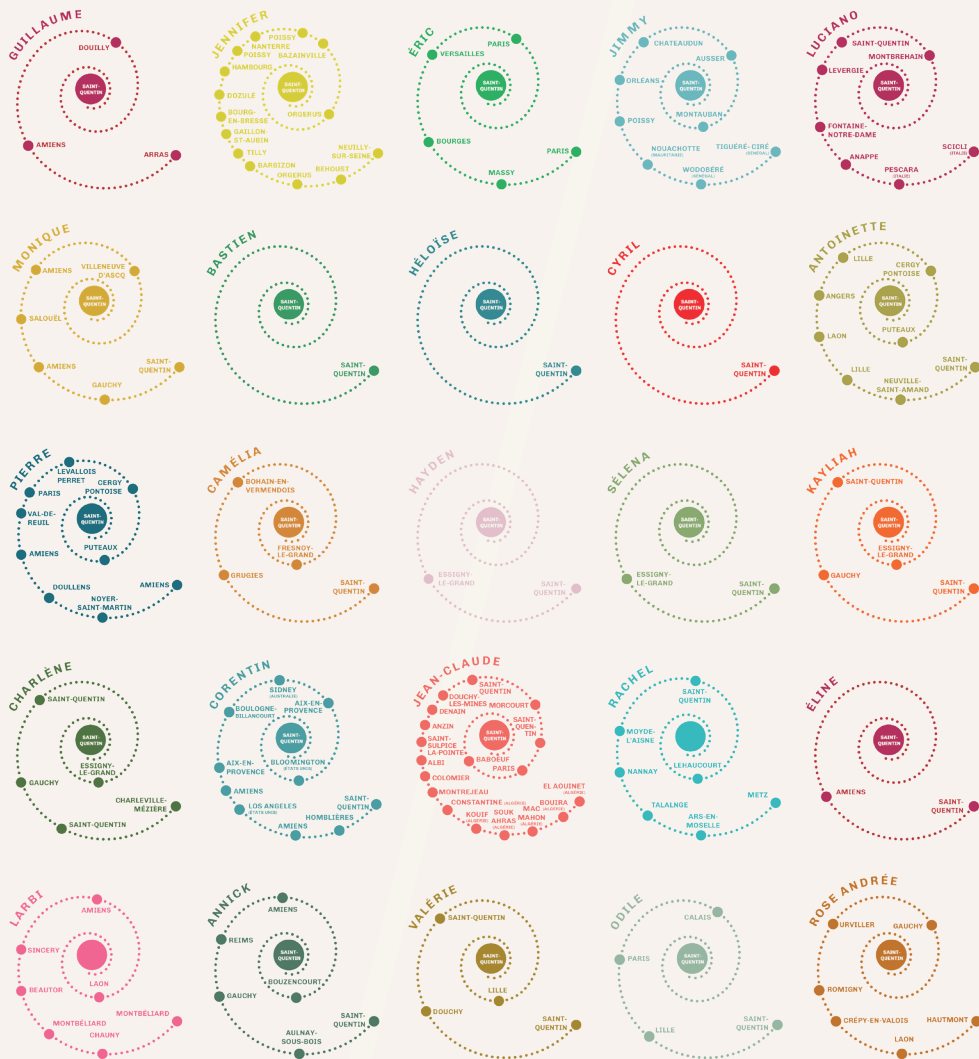
En 2013, elle fonde à Paris la compagnie **Empreinte(s)**. Sa première mise en scène est couronnée de succès avec un Molière de la Meilleure révélation masculine (2014).

Son travail de compagnie lui permet de continuer à explorer la photographie et la vidéo, à travers des projets ancrés sur le territoire. Elle y développe une sensibilité particulière pour la photo au contact des habitant·es et la représentation de la cité à travers ces rencontres.

En janvier 2023, la compagnie débute une résidence d'implantation territoriale à Saint-Quentin, pour 6 ans. Par le théâtre, Catherine Vrignaud Cohen continue l'exploration de textes contemporains, au cœur de l'Histoire, du monde vivant et de l'humain. Par des projets tels « Portraits de ville » ou l'initiative de « Mon quartier s'appelle », elle renforce la possibilité offerte par la photographie pour tisser des liens et rapprocher les personnes.

Pour aller dans ce sens, elle inclut dans cette résidence deux photographes : Huma Rosentalski et Bertrand Perrin, afin de proposer d'autres regards sur Saint-Quentin.

TOUS LES CHEMINS MÈNENT À SAINT-QUENTIN



PRÉSENTATION

En 2013, Catherine Vrignaud Cohen fonde la compagnie Empreinte(s) à Paris (Ile de France). Dans ses créations théâtrales, elle s'appuie sur des textes (théâtres ou romans) d'auteurs contemporains (Wajdi Mouawad, Caryl Churchill, Julie Bonnie, Léonora Miano, Sarah Carré) qui explorent le lien entre l'intime et le social, l'individuel et l'universel. Au plateau, elle développe un langage scénique et dramaturgique proche des codes de la photo et du cinéma. En plusieurs créations, elle a ouvert de nouveaux chantiers d'exploration artistique (l'objet, la marionnette, la danse). A chaque fois, elle cherche à trouver une adéquation au plus juste entre la forme et le fond, entre l'image et le sens. Comme premier spectacle de la compagnie, elle met en scène «Un obus dans le cœur» de Wajdi Mouawad qui rencontre un succès (Molière meilleure révélation masculine 2014, plus de 250 dates de tournée en France et à l'international).

Puis, elle écrit et met en scène un spectacle jeune public au Théâtre de Sartrouville - CDN, «L'impatiente ou la naissance des étoiles». Elle aborde la question de la résilience pour les tous petits (à partir de 3 ans) avec de la manipulation d'objets lumineux.

«Heart's desire (27 fragments d'un désir)», de Caryl Churchill est une plongée dans la famille et ses secrets. Catherine a traduit ce texte inédit en France. Pour cette création, elle fait appel à Eric de Sarria (compagnie Philippe Genty) pour travailler avec des marionnettes.

En 2020, elle crée «Chambre 2», un vibrant spectacle sur la maternité, l'identité et la vie dans un hôpital. Elle ouvre un nouveau chantier, l'écriture chorégraphique.

En janvier 2023, la compagnie commence une résidence d'implantation territoriale à Saint Quentin (Aisne) pour 6 ans. Elle déménage son siège social à la Scène Europe (Saint-Quentin) pour commencer une collaboration à long terme avec la ville, le département, la région et la DRAC des Hauts de France.

Catherine Vrignaud continue l'exploration de textes contemporains au cœur de l'actualité. Elle crée « Ce qu'il faut dire » de Léonora Miano questionne l'identité et l'histoire colonial en deux formats (hors les murs et plateau). Ce spectacle a été soutenu par la presse et est encore en tournée actuellement.

Sa prochaine création, « Pingouin (discours amoureux) » de Sarah Carré explore la rencontre amoureuse dans un spectacle choral à 6 comédiens. Il sera joué le 13 novembre, au théâtre Jean Vilar, à Saint-Quentin

En équilibre avec la création, Catherine Vrignaud Cohen développe des projets d'actions artistiques ambitieux. En effet, pour elle, un spectacle est un mouvement de vie dans un lieu géographique qui ne s'arrête pas uniquement à la représentation. Pour chaque création, elle co-crée des projets de médiation culturelle avec la structure qui l'accueille, la ville et ses habitants. Interdisciplinaire, elle partage son processus créatif avec différents outils (photo, écriture, théâtre, vidéo). Elle transmet la compréhension de la démarche de création, développe l'esprit critique, la curiosité et l'ouverture des spectateurs. L'idée est d'amener le spectateur (de cinéma, de télévision, de théâtre ou d'exposition) à être actif devant la création.

PORTRAIT CHINOIS DE SAINT-QUENTIN

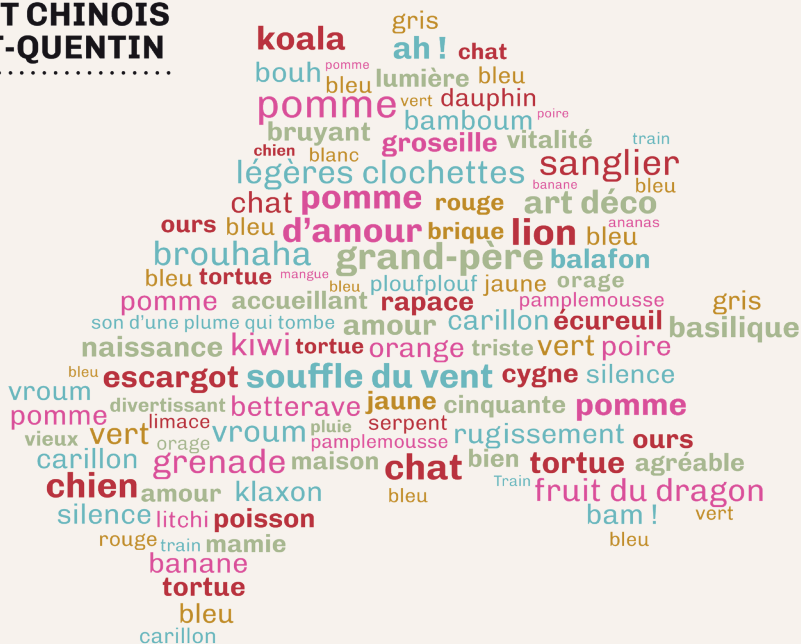
Si Saint-Quentin était un animal ?

Si Saint-Quentin était une couleur ?

Si Saint-Quentin était un bruit ?

Si Saint-Quentin était un mot ?

Si Saint-Quentin était un fruit ?



Musée des Beaux-Arts Antoine Lécuyer

28 rue Antoine Lécuyer 02100 Saint-Quentin

Le mardi, jeudi et vendredi de 14h à 18h

Le mercredi et samedi de 10h30 à 12h30 et de 14h à 18h

Le dimanche de 14h30 à 17h30

Fermé le 1er mai et dimanche de Pentecôte

Exposition comprise dans le prix d'entrée, selon tarifs en vigueur

